

STANDARDY OCHRONY MAŁOLETNIICH
w Zespole Szkół dla niesłyszących i słabo słyszących w Tarnowie
– podstawowe procedury postępowania

Podstawa prawna:

Ustawa z 13 maja 2016 r. o przeciwdziałaniu zagrożeniom przestępczością na tle seksualnym (Dz.U. z 2023 r. poz. 1304 ze zm.) – art. 22c, art. 22b

Ustawa z 28 lipca 2023 r. o zmianie ustawy - Kodeks rodzinny i opiekuńczy oraz niektórych innych ustaw (Dz.U. z 2023 r. poz. 1606) – art. 7 pkt 6

Ustawa z dn. 10 maja 2018 r. o ochronie danych osobowych (tj. Dz.U.z 2019 r.poz. 1781)

Konwencja o prawach dziecka (Dz. U. 1991 nr 120, poz. 526)

Rozporządzenie Rady Ministrów z dn. 13 września 2011 r. w sprawie procedury „Niebieskie Karty” oraz wzorów formularzy Niebieska Karta (Dz. U. poz. 1870)

Konwencja o prawach osób niepełnosprawnych (Dz. U. 2012, poz. 1169)

Działając na podstawie art. 22b ustawy z 13 maja 2016 r. o przeciwdziałaniu zagrożeniom przestępczością na tle seksualnym i ochronie małoletnich Dyrektor Zespołu Szkół dla niesłyszących i słabo słyszących w Tarnowie z dniem 14.02.2024 r. wprowadza do stosowania „Standardy Ochrony Małoletnich” (zwane dalej „Standardami”), których naczelnym celem jest zapewnienie bezpieczeństwa małoletnim uczniom, dbałość o ich dobro, uwzględnianie ich potrzeb i podejmowanie działań w ich jak najlepszym interesie.

Słowniczek

Standardy Ochrony Małoletnich

Zbiór zasad, które stawiają ochronę dziecka w centrum działań i wartości organizacji i tym samym pomagają tworzyć bezpieczne, wolne od przemocy i przyjazne środowisko we wszystkich podmiotach działających na rzecz dzieci. Zgodnie z Ustawą z dnia 28 lipca 2023 r. o zmianie ustawy – Kodeks rodzinny i opiekuńczy oraz niektórych innych ustaw (Dz. U. z 2023 r. poz. 1606) zarówno organy zarządzające takimi placówkami, jak i organizatorzy tego rodzaju działalności mają obowiązek wdrożyć standardy dostosowane do charakteru i rodzaju podmiotu lub prowadzonej działalności.

Dziecko/ małoletni

każda osoba do ukończenia 18 roku życia.

Pracownik/ personel

każdy pracownik bez względu na formę zatrudnienia, w tym, stażysta, praktykant, wolontariusz lub inna osoba, która z racji pełnionej funkcji lub zadań ma (nawet potencjalny) kontakt z dziećmi.

Opiekun dziecka

osoba uprawniona do reprezentacji dziecka, w szczególności jego rodzic lub opiekun prawny, a także rodzic zastępczy.

Krzywdzenie dziecka

popętnienie czynu zabronionego lub czynu karalnego na szkodę dziecka, lub zagrożenie dobra dziecka, w tym jego zaniedbanie.

Standardy**Standard I. POLITYKA**

Zespół Szkół opracował, przyjął i wdrożył do realizacji Standardy Ochrony Małoletnich, które określają:

1. Zasady bezpiecznej rekrutacji personelu.
2. Zasady bezpiecznych relacji personel – małoletni. w tym zachowania niedozwolone.
3. Zasady bezpiecznych relacji małoletni – małoletni, w tym zachowania niedozwolone.
4. Procedury reagowania na krzywdzenie.
 - 4.1. Rozpoznawanie i reagowanie na pierwsze symptomy ryzyka krzywdzenia/zaniedbywania dzieci.
 - 4.2. Schematy interwencji w przypadku krzywdzenia dzieci.
5. Procedury i osoby odpowiedzialne za przyjęcie zgłoszenia, dokumentowanie i dalsze działania pomocowe.
6. Zasady ustalania planu wsparcia małoletniego po ujawnieniu krzywdzenia.
7. Zasady korzystania z urządzeń elektronicznych z dostępem do Internetu.
8. Procedury ochrony dzieci przed treściami szkodliwymi i zagrożeniami w Internecie, w tym ochrony wizerunku i danych osobowych.
9. Zasady upowszechniania i ewaluacji Standardów.

Standard II. PERSONEL

W Zespole Szkół stosuje się zasady bezpiecznej rekrutacji personelu, edukuje się swoich pracowników w celu zapobiegania krzywdzeniu dzieci.

Standard III. PROCEDURY

W Zespole Szkół funkcjonują procedury zgłaszania podejrzenia oraz podejmowania interwencji w sytuacji zagrożenia bezpieczeństwa dziecka.

Standard IV. MONITORING

Zespół Szkół monitoruje i okresowo weryfikuje zgodność prowadzonych działań z przyjętymi standardami ochrony dzieci.

Postanowienia ogólne

1. Celem Standardów Ochrony Małoletnich jest:
 - a) zwrócenie uwagi personelu szkoły, rodziców i podmiotów współpracujących na konieczność podejmowania wzmożonych działań na rzecz ochrony małoletnich uczniów przed krzywdzeniem;
 - b) określenie zakresu obowiązków przedstawicieli szkoły w działaniach podejmowanych na rzecz ochrony uczniów przed krzywdzeniem;
 - c) wypracowanie adekwatnej procedury do wykorzystania podczas interwencji w przypadku podejrzenia krzywdzenia małoletnich;
 - d) wprowadzenie wzmożonej działalności wychowawczo - profilaktycznej w zakresie zapewnienia ochrony uczniów przed przemocą.
2. Personel szkoły w ramach wykonywanych obowiązków zwraca uwagę na czynniki ryzyka krzywdzenia dziecka, monitoruje sytuację i dobrostan dziecka oraz stosuje zasady określone w Standardach.
3. Niedopuszczalne jest stosowanie przez personel wobec dziecka jakiegokolwiek formy przemocy.
4. Ze Standardami zapoznawany jest cały personel placówki, a także uczniowie i ich rodzice, zgodnie z procedurami określonymi w treści Standardów.
5. Dyrektor szkoły wyznacza pedagoga szkolnego *p. Karolinę Brzostowską* jako osobę odpowiedzialną za monitorowanie realizacji Standardów, reagowanie na sygnały ich

naruszenia, ewaluowanie i modyfikowanie zapisów Standardów i prowadzenie rejestru interwencji i zgłoszeń.

6. Za monitoring bezpieczeństwa urządzeń teleinformatycznych z dostępem do Internetu, Dyrektor czyni odpowiedzialnym nauczyciela informatyki *p. Krzysztofa Galasa*.

Rozdział 1.

Zasady bezpiecznej rekrutacji pracowników

1. Standardem jest rekrutacja pracowników pedagogicznych i niepedagogicznych odbywająca się zgodnie z zasadami bezpiecznej rekrutacji, a pracodawca dąży do jak najlepszej weryfikacji kwalifikacji kandydata, w tym stosunek do wartości podzielanych przez placówkę, takich jak ochrona praw dzieci i szacunek do ich godności.
2. Szkoła dba, aby osoby w niej zatrudnione – zarówno pracownicy pedagogiczni, jak i niepedagogiczni, w tym osoby pracujące na podstawie umowy-zlecenia oraz wolontariusze, stażyści i praktykanci, posiadały odpowiednie kwalifikacje do pracy z dziećmi oraz nie stanowiły dla nich zagrożenia.
3. W każdym przypadku szkoła musi posiadać dane pozwalające zidentyfikować osobę przez nią zatrudnioną, niezależnie od podstawy zatrudnienia, tj, imię (imiona) i nazwisko, datę urodzenia oraz dane kontaktowe osoby zatrudnianej.
4. Zgodnie z art. 21 *Ustawy o przeciwdziałaniu zagrożeniom przestępstwami na tle seksualnym* osoba zatrudniająca przed zawarciem umowy sprawdza kandydata w Rejestrze Sprawców Przystępstw na Tle Seksualnym¹ (rejestr z dostępem ograniczonym) oraz w Rejestrze osób, w stosunku do których Państwowa Komisja do spraw wyjaśniania przypadków czynności skierowanych przeciwko wolności seksualnej i obyczajności wobec małoletniego poniżej lat 15 wydała postanowienie o wpisie w Rejestrze (dostęp: rps.ms.gov.pl, po założeniu profilu placówki). Sprawdzenie w rejestrze sprawców dokumentuje się wydrukiem informacji zwrotnej wygenerowanej z Rejestru, a figurowanie w Rejestrze wyklucza możliwość zatrudnienia kandydata.
5. Pracodawca jest zobowiązany do domagania się od osoby zatrudnianej lub od innej osoby (wolontariusza, praktykanta i in.) przed dopuszczeniem do wykonywania czynności

¹ Aby sprawdzić osobę w Rejestrze Sprawców Przystępstw na Tle Seksualnym potrzebne są następujące dane kandydata/-tki: imię i nazwisko; data urodzenia; PESEL; nazwisko rodowe; imię ojca; imię matki.

z małoletnimi w szkole, zaświadczenia z Krajowego Rejestru Karnego² o niekaralności w zakresie przestępstw określonych w rozdziale XIX i XXV Kodeksu karnego, w art. 189a i art. 207 Kodeksu karnego³ oraz w *Ustawie o przeciwdziałaniu narkomanii*.

6. Kandydat/kandydatka składa oświadczenia o posiadaniu przez niego/nią pełnej zdolności do czynności prawnych i korzystaniu z praw publicznych; o niekaralności oraz o toczących się postępowaniach przygotowawczych, sądowych i dyscyplinarnych zgodnie ze wzorem z załącznika nr 1.
7. Jeżeli osoba posiada obywatelstwo inne niż polskie przedkłada pracodawcy:
 - a) informację z rejestru karnego państwa obywatelstwa uzyskiwaną do celów działalności zawodowej lub wolontariackiej związanej z kontaktami z dziećmi, bądź informację z rejestru karnego, jeżeli prawo tego państwa nie przewiduje wydawania informacji dla w/w celów;
 - b) pod rygorem odpowiedzialności karnej, oświadczenie o państwie/ach zamieszkiwania w ciągu ostatnich 20 lat, innych niż Rzeczypospolita Polska i państwo obywatelstwa.
 - c) jeżeli mieszkała w innych państwach w ciągu 20 lat niż Rzeczypospolita Polska i państwo obywatelstwa, informację z rejestrów karnych tych państw uzyskiwaną do celów działalności zawodowej lub wolontariackiej związanej z kontaktami z dziećmi.
7. Dopuszczalne jest przedłożenie przez kandydata pod rygorem odpowiedzialności karnej oświadczenia, że prawo danego państwa nie przewiduje wydawania informacji o niekaralności i/lub nie prowadzi rejestru karnego oraz oświadczenia, że nie był(-a) w tym państwie prawomocnie skazany(-a).
8. O zawieraniu oświadczeń pod rygorem odpowiedzialności karnej za złożenie fałszywego oświadczenia świadczy zawarta w ich treści klauzula „Jestem świadomy(-a) odpowiedzialności karnej za złożenie fałszywego oświadczenia”, która zastępuje pouczenie organu o odpowiedzialności karnej za złożenie fałszywego oświadczenia.
9. Oświadczenia, wydruki z rejestrów i zaświadczenia z KRK dołączane są do części A akt osobowych pracownika lub do dokumentacji wolontariusza/ praktykanta. W przypadku danych z Rejestru osób, w stosunku do których Państwowa Komisja do spraw wyjaśniania przypadków czynności skierowanych przeciwko wolności seksualnej i obyczajności wobec

² Zaświadczenia z KRK można domagać się wyłącznie w przypadkach, gdy przepisy prawa wprost wskazują, że pracowników w zawodach lub na danych stanowiskach obowiązuje wymóg niekaralności - Wymóg niekaralności obowiązuje m.in. nauczycieli, w tym nauczycieli zatrudnionych w placówkach publicznych oraz niepublicznych. Z kolei ustawa o pracownikach samorządowych nie nakłada obowiązku przedstawienia informacji z KRK przed nawiązaniem stosunku pracy.

³ Dotyczy przestępstw przeciwko życiu i zdrowiu, przeciwko wolności seksualnej i obyczajności, handlu ludźmi, znęcania się.

małoletniego poniżej 15 lat, wydała postanowienie o wpisie w Rejestrze, wystarczającym jest wydruk strony internetowej, na której widnieje komunikat, że sprawdzana osoba nie figuruje w Rejestrze.

Rozdział 2.

Zasady bezpiecznych relacji personel – małoletni w tym zachowania niedozwolone.

Główną ideą wszystkich czynności podejmowanych przez personel jest działanie dla dobra dziecka i w jego najlepszym interesie. Pracownicy traktują dziecko z szacunkiem oraz uwzględniają jego godność, potrzeby i emocje. Zasady bezpiecznych relacji personelu z dziećmi obowiązują wszystkich pracowników (pedagogicznych i niepedagogicznych), stażystów, praktykantów i wolontariuszy.

1. Personel działa wyłącznie w ramach obowiązującego prawa powszechnego, przepisów wewnętrznych szkoły oraz swoich uprawnień i kompetencji.
2. Pracownicy dbają o bezpieczeństwo dzieci podczas pobytu w szkole, monitorują sytuację i dobrostan dziecka.
3. Pomoc dzieciom uwzględnia: umiejętności rozwojowe dzieci, możliwości i ograniczenia wynikające z niepełnosprawności.
4. Nauczyciele organizują zajęcia i zabawy zapewniające dzieciom wszechstronny rozwój. Zadania dostosowywane są do potrzeb i możliwości dzieci.
5. Prowadzący podczas pracy z uczniem uwzględnia jego potrzeby oraz dostosowuje wymagania edukacyjne do indywidualnych potrzeb rozwojowych i możliwości psychofizycznych, w tym dostosowanie metod i form pracy dla ucznia ze specjalnymi potrzebami edukacyjnymi i ucznia zdolnego.
6. Pracownicy podejmują działania wychowawcze mające na celu kształtowanie prawidłowych postaw – wyrażanie emocji w sposób niekrzywdzący innych, niwelowanie zachowań agresywnych.
7. Dzieci zostają zapoznane z zasadami regulującymi funkcjonowanie grup szkolnych i klasowych uwzględniającymi prawa i obowiązki dziecka.
8. Pozytywne zachowania dzieci wzmacniane są poprzez nagradzanie zgodne z systemem nagród zawartym w Statucie Zespołu Szkół.
9. W każdej sytuacji dziecko jest informowane o konsekwencji zachowania. Konsekwencją nieodpowiedniego zachowania jest np. poinformowanie rodziców, odsunięcie dziecka od

zabawy na określony czas, zmiana aktywności, odebranie przywileju, wpisanie uwagi negatywnej do dziennika oraz inne zawarte w Statucie Zespołu Szkół.

10. Kara nigdy nie dotyczy odczuwanych przez dziecko uczuć i emocji, jedynie wynikających z nich niepożądanych zachowań.

11. Wszyscy uczniowie są sprawiedliwie traktowani. Pracownicy nie dzielą i nie dyskryminują (ze względu na wiek, płeć, status materialny, wygląd zewnętrzny, wiedzę i umiejętności).

12. Bezpośredni kontakt z dzieckiem oparty jest na poszanowaniu intymności dziecka. Zasady bezpośredniego kontaktu z dzieckiem ustalane są z rodzicami z poszanowaniem zdania obu stron. Czynności higieniczno- pielęgnacyjne ustalane są indywidualnie z rodzicami, z uwagi na potrzeby dziecka.

Dopuszczalny kontakt fizyczny powinien być w naturalny sposób związany z zabawą, wykonywaniem ćwiczeń manualnych i ruchowych, pomocą dziecku w czynnościach higienicznych, koniecznością zapewnienia dziecku bezpieczeństwa, potrzebą wyciszenia trudnych emocji dziecka.

15. Uwzględniając potrzeby emocjonalno-psychiczne dziecka oraz charakterystykę jego niepełnosprawności wynikającą z orzeczenia dopuszcza się możliwość kontaktu fizycznego (tj. przytulenie, objęcie, wzięcie na kolana) z pracownikiem Zespołu Szkół.

16. W sytuacji zagrożenia wypadkiem, kontuzją, urazem, itp., personel szkoły działa zgodnie z przepisami BHP.

17. Na wypadek sytuacji ratowania zdrowia i życia dziecka wszyscy pracownicy placówki:

- a. zostali odpowiednio przeszkoleni w zakresie udzielania pierwszej pomocy dziecku
- b. Mają prawo i obowiązek w w/w okolicznościach udzielić bezpośredniej pomocy dziecku.

18. W sytuacji spożywania posiłków pracownicy szkoły:

- a. Nie zmuszają dzieci do jedzenia.
- b. Zachęcają dzieci do samodzielnego spożywania posiłku, w razie potrzeby oferują swoją pomoc.
- c. Zapewniają spożywanie posiłków w spokojnej atmosferze: każde dziecko je w swoim tempie i tyle, ile chce.

19. Rodzic ma obowiązek poinformować nauczyciela o zakazanych dziecku potrawach, związanych np. z alergią pokarmową.

20. Pracownicy placówki posiadają wiedzę i w ramach wykonywanych obowiązków zwracają uwagę na czynniki ryzyka krzywdzenia dzieci.

21. Personel placówki:

- a. Zawsze zwraca się do dziecka po imieniu.
 - b. Mówi do dziecka spokojnie.
 - c. Używa języka zrozumiałego dla dziecka.
 - d. Nie używa słów i wyrażeń niecenzuralnych.
 - e. Nie etykietuje dziecka, nie ośmiesza go i nie upokarza.
 - f. Nie używa wobec dziecka przemocy psychicznej, nie grozi dziecku i nie straszy, aby uzyskać posłuszeństwo.
 - g. Nie ocenia postępowania rodziców dziecka w jego obecności.
 - h. Nigdy nie pozostawia dziecka bez wyjaśnienia – tłumaczy swoje decyzje.
22. Metody dyscyplinowania dziecka muszą być odpowiednio dobrane do wieku i poziomu rozwoju dziecka oraz zgodne z kryteriami oceniania zawartymi w Statucie Zespołu Szkół.
23. Szanuje się prawo dziecka do prywatności. Jeśli konieczne jest odstępianie od zasady poufności, aby chronić dziecko, należy mu to wyjaśnić najszybciej jak to możliwe.
24. Jeśli pojawi się konieczność porozmawiania z dzieckiem na osobności, personel szkoły może poprosić drugiego pracownika o obecność podczas takiej rozmowy.

W relacji personelu z małoletnimi uczniami niedopuszczalne jest w szczególności:

1. Stosowanie wobec ucznia przemocy w jakiegokolwiek formie, w tym stosowanie kar fizycznych, wykorzystywanie relacji władzy lub przewagi fizycznej (zastraszanie, przymuszanie, groźby).
2. Zawstydzanie, upokarzanie, lekceważenie i obrażanie uczniów.
3. Podnoszenie głosu, krzyczenie na uczniów, wywoływanie u nich lęku.
4. Ujawnianie informacji wrażliwych (wizerunek, informacja o sytuacji rodzinnej, medycznej, prawnej itp.) Dotyczących dziecka wobec osób nieuprawnionych, w tym wobec innych uczniów.
5. Zachowywanie się w obecności uczniów w sposób niestosowny, np. poprzez używanie słów wulgarnych, czynienie obraźliwych uwag oraz nawiązywanie w wypowiedziach do atrakcyjności seksualnej.
6. Nawiązywanie z uczniem jakichkolwiek relacji romantycznych lub seksualnych, ani składanie mu propozycji o nieodpowiednim charakterze, kierowanie do niego seksualnych komentarzy, żartów, gestów oraz udostępnianie uczniom treści erotycznych i pornograficznych, bez względu na ich formę.
7. Faworyzowanie uczniów.

8. Utrwalanie wizerunku dziecka (filmowanie, nagrywanie głosu, fotografowanie) dla potrzeb prywatnych pracownika.
9. Proponowanie uczniom alkoholu, wyrobów tytoniowych ani nielegalnych substancji psychoaktywnych, spożywanie ich wspólnie z uczniami lub w ich obecności.
10. Niedopuszczalne jest, aby pracownik szkoły podawał dziecku leki.

Rozdział 3.

Zasady bezpiecznych relacji małoletni – małoletni, w tym zachowania niedozwolone.

1. Podstawową zasadą relacji między małoletnimi i między uczniami pełnoletnimi i niepełnoletnimi jest działanie z szacunkiem, uwzględniające godność i potrzeby małoletnich.
2. Standardem jest tworzenie atmosfery życia szkolnego, które promuje tolerancję i poczucie odpowiedzialności za swoje zachowanie.
3. Uczniowie angażowani są w działania, w których mają możliwość aktywnego uczestniczenia, podejmowania współdziałania i rozwijania podejścia zespołowego, w tym kształtującego pozytywne relacje z uczniami ze specjalnymi potrzebami edukacyjnymi.
4. Niedozwolone jest w szczególności:
 - a) stosowanie przemocy wobec jakiegokolwiek ucznia, w jakiegokolwiek formie;
 - b) używanie wulgarnego, obraźliwego języka;
 - c) upokarzanie, obrażanie, znieważanie innych uczniów;
 - d) zachowanie w sposób niestosowny, tj. używanie wulgarnych słów, gestów, żartów, kierowanie obraźliwych uwag, w tym o zabarwieniu seksualnym;
 - e) stosowanie zastraszania i gróźb;
 - f) utrwalanie wizerunku innych uczniów poprzez nagrywanie (również fonii) i fotografowanie bez uzyskania zgody i w sytuacjach intymnych, mogących zawstydzić;
 - g) udostępnianie między małoletnimi substancji psychoaktywnych i używanie ich w swoim otoczeniu.

Rozdział 4.

Procedury reagowania na krzywdzenie.

1. Standardem w szkole jest:
 - a) przeszkolenie wszystkich pracowników w obszarze prawnego i społecznego obowiązku zawiadamiania instytucji o możliwości popełnienia przestępstwa, ze szczególnym

- uwzględnieniem przestępstw na szkodę małoletnich; w zakresie roli pracowników oświaty w przeciwdziałaniu przemocy domowej oraz w zakresie rozpoznawania czynników ryzyka krzywdzenia dziecka;
- b) udostępnienie zainteresowanym pracownikom wykazu danych adresowych lokalnych placówek pomocowych, zajmujących się ochroną dzieci oraz zapewniających pomoc w sytuacji zagrożenia życia lub zdrowia i współpraca z tymi instytucjami (tj. ośrodek pomocy społecznej, dzielnicowy, ośrodki wsparcia, policja, centrum interwencji kryzysowej, placówki ochrony zdrowia);
 - c) prowadzenie przez osobę wskazaną w rozdziale 1 ust. 5 Standardów, *Karty dokumentowania przebiegu zdarzenia i Karty zdarzeń zagrażających dobru małoletniego*, których wzór stanowi załącznik Nr. 2 do Standardów.
2. Na potrzeby Standardów opracowano procedury interwencji w przypadku ujawnienia działania na szkodę małoletniego ucznia w formie:
- a) przemocy rówieśniczej
 - b) przemocy domowej
 - c) działania na szkodę dziecka przez pracownika szkoły.
3. Organizowane są oddziaływania profilaktyczne w zakresie zapobiegania przemocy, w tym przy współpracy z instytucjami pozaszkolnymi (policja, straż miejska, organizacje pozarządowe i in.).
4. Procedury, o których mowa w ust. 2 stanowią załącznik Nr. 3 do Standardów.

4.1. Rozpoznawanie i reagowanie na pierwsze symptomy ryzyka krzywdzenia/zaniedbywania dzieci

1. Pracownicy szkoły posiadają wiedzę i w ramach wykonywanych obowiązków są uważni na czynniki ryzyka krzywdzenia dzieci. Każda informacja o podejrzeniu krzywdzenia dziecka traktowana jest poważnie i wyjaśniana.
2. W przypadku zidentyfikowania czynników ryzyka, pracownicy szkoły podejmują rozmowę z rodzicami, przekazując informacje na temat dostępnej oferty wsparcia i motywując ich do szukania dla siebie pomocy.
3. Pracownicy monitorują sytuację i dobrostan dziecka.
4. W przypadku bezpośredniego zagrożenia życia lub zdrowia dziecka, wychowawca, pedagog informuje Dyрекcję szkoły, która natychmiast informuje właściwą jednostkę policji.

Wskazówki jak rozmawiać z dzieckiem krzywdzonym:

1. Zadbaj o sprzyjające warunki rozmowy:
 - a. oddzielny pokój,
 - b. z dala od osób postronnych,
 - c. brak pośpiechu.
2. Przyjmij pozycję ciała dostosowaną do pozycji dziecka – usiądź lub przykucnij.
3. Używaj języka zrozumiałego dla dziecka.
4. Okazuj dziecku szacunek, akceptację i empatyczne zrozumienie.
5. Bądź cierpliwy – dziecko może zaprzeczać prawdzie.
6. Nie naciskaj na dziecko – wyznanie całej prawdy może łączyć się z ogromnym lękiem.
7. Unikaj naprowadzania dziecka na odpowiedzi, które chciałbyś usłyszeć.
8. Okaż zrozumienie, że nie łatwo jest mówić o trudnych sprawach, zwłaszcza jeśli dotyczą rodziny.
9. Pochwal za odwagę podjęcia rozmowy tj. nie za treść rozmowy, lecz za to, że mówi.
10. Bądź świadomy oznak zaniepokojenia dziecka o los rodziców – nie wypowiadaj przy nim negatywnych opinii o rodzicach.
11. Nazwij przemoc – przemocą i pokaż dziecku, że nie jest winne tego, co zrobił dorosły.
12. Wesprzyj dziecko – utwierdź w przekonaniu, że nie tylko je to spotkało, że wiele dzieci przeżywa podobne problemy.
13. Wyjaśnij dziecku w przystępny sposób, co zamierzasz dalej robić.

4.2. Schematy interwencji w przypadku krzywdzenia dzieci.

Schemat interwencji w przypadku podejrzenia krzywdzenia dziecka przez osoby trzecie

(np. wolontariusze, pracownicy organizacji/institucji oraz inne osoby, które mają kontakt z dzieckiem)

Podejrzewasz, że dziecko:

doświadcza **przemocy z uszczerbkiem na zdrowiu¹, wykorzystania seksualnego lub/i zagrożone jest jego życie**

- zadbaj o bezpieczeństwo dziecka i odseparuj je od osoby podejrzanej o krzywdzenie;
- zawiadom policję pod nr 112 lub 997².

jest pokrzywdzone **innymi typami przestępstw**

- zadbaj o bezpieczeństwo dziecka i odseparuj je od osoby podejrzanej o krzywdzenie;
- poinformuj na piśmie policję lub prokuraturę, składając zawiadomienie o możliwości popełnienia przestępstwa³.

doświadcza jednorazowo **innej przemocy fizycznej** (np. klapsy, popychanie, szturchanie) lub **przemocy psychicznej** (np. poniżanie, dyskryminacja, ośmieszanie)

- zadbaj o bezpieczeństwo dziecka i odseparuj je od osoby podejrzanej o krzywdzenie;
- zakończ współpracę/rozwiąż umowę z osobą krzywdzącą dziecko.

doświadcza **innych niepokojących zachowań** (tj. krzyk, niestosowne komentarze)

- zadbaj o bezpieczeństwo dziecka i odseparuj je od osoby podejrzanej o krzywdzenie;
- przeprowadź rozmowę dyscyplinującą, a w przypadku braku poprawy zakończ współpracę.

- 1 Przemoc z uszczerbkiem na zdrowiu oznacza spowodowanie choroby lub uszkodzenia ciała (np. złamanie, zasinienie, wybite zęba, zranienie), a także m.in. pozbawienie wzroku, słuchu, mowy, wywołanie innego ciężkiego kalectwa, trwałej choroby psychicznej, zniekształcenia ciała itp.
- 2 W rozmowie z konsultantem podaj swoje dane osobowe, dane dziecka, dane osoby podejrzanej o krzywdzenie oraz wszelkie znane Ci fakty w sprawie.
- 3 Zawiadomienie możesz zaadresować do najbliższej dla Ciebie jednostki. W zawiadomieniu podaj swoje dane osobowe, dane dziecka i dane osoby podejrzanej o krzywdzenie oraz wszelkie znane Ci fakty w sprawie – opisz, co dokładnie się zdarzyło i kto może mieć o tym wiedzę. Zawiadomienie możesz też złożyć anonimowo, ale podanie przez Ciebie danych umożliwi organowi szybsze uzyskanie potrzebnych informacji.

Schemat interwencji w przypadku podejrzenia krzywdzenia dziecka przez osobę nieletnią, czyli taką, która nie ukończyła 17. roku życia

(przemoc rówieśnicza)

Podejrzewasz, że dziecko:

doświadcza ze strony innego dziecka **przemocy z uszczerbkiem na zdrowiu¹, wykorzystania seksualnego lub/i zagrożone jest jego życie**

- zadbaj o bezpieczeństwo dziecka i odseparuj je od osoby podejrzanej o krzywdzenie;
- przeprowadź rozmowę z rodzicami/opiekunami dzieci uwikłanych w przemoc;
- równolegle powiadom najbliższy sąd rodzinny lub policję wysyłając zawiadomienie o możliwości popełnienia przestępstwa².

Więcej informacji na stronie:
standardy.fdds.pl

doświadcza ze strony innego dziecka **jednorazowo innej przemocy fizycznej** (np. popychanie, szturchanie), **przemocy psychicznej** (np. poniżanie, dyskryminacja, ośmieszanie) lub **innych niepokojących zachowań** (tj. krzyk, niestosowne komentarze)

- zadbaj o bezpieczeństwo dziecka i odseparuj je od osoby podejrzanej o krzywdzenie;
- przeprowadź rozmowę osobno z rodzicami dziecka krzywdzącego i krzywdzonego oraz opracuj działania naprawcze;
- w przypadku powtarzającej się przemocy powiadom lokalny sąd rodzinny, wysyłając wniosek o wgląd w sytuację rodziny³.

- ¹ Przemoc z uszczerbkiem na zdrowiu oznacza spowodowanie choroby lub uszkodzenia ciała (np. złamanie, zasinienie, wybite zęba, zranienie), a także m.in. pozbawienie wzroku, słuchu, mowy, wywołanie innego ciężkiego kalectwa, trwałej choroby psychicznej, zniekształcenia ciała itp.
- ² Zawiadomienie możesz zaadresować do najbliższej dla Ciebie jednostki. W zawiadomieniu podaj swoje dane osobowe, dane dziecka i dane osoby podejrzanej o krzywdzenie oraz wszelkie znane Ci fakty w sprawie – opisz, co dokładnie się zdarzyło i kto może mieć o tym wiedzę. Zawiadomienie możesz też złożyć anonimowo, ale podanie przez Ciebie danych umożliwi organowi szybsze uzyskanie potrzebnych informacji.
- ³ Wniosek złożź na piśmie do sądu rodzinnego właściwego ze względu na miejsce zamieszkania dziecka. We wniosku podaj wszystkie znane Ci dane dziecka (imię i nazwisko, adres zamieszkania, imiona i nazwiska rodziców) oraz wszystkie okoliczności, które mogą być istotne dla rozstrzygnięcia sprawy (opisz, co niepokojącego dzieje się w rodzinie, co zaobserwowałeś/eś).

Schemat interwencji w przypadku podejrzenia krzywdzenia dziecka przez rodzica lub opiekuna

Podejrzewasz, że dziecko:

doświadcza **przemocy z uszczerbkiem na zdrowiu¹, wykorzystania seksualnego lub/i zagrożone jest jego życie**

- zadbaj o bezpieczeństwo dziecka i odseparuj je od rodzica/opiekuna podejrzanego o krzywdzenie;
- zawiadom policję pod nr 112 lub 997².

jest pokrzywdzone **innymi typami przestępstw**

- poinformuj na piśmie policję lub prokuraturę, wysyłając zawiadomienie o możliwości popełnienia przestępstwa³.

doświadcza **zaniedbania lub rodzic/opiekun dziecka jest niewydolny wychowawczo** (np. dziecko chodzi w nieadekwatnych do pogody ubraniach, opuszcza miejsce zamieszkania bez nadzoru osoby dorosłej)

- zadbaj o bezpieczeństwo dziecka;
- porozmawiaj z rodzicem/opiekunem;
- powiadom o możliwości wsparcia psychologicznego i/lub materialnego;
- w przypadku braku współpracy rodzica/opiekuna powiadom właściwy ośrodek pomocy społecznej.

doświadcza **jednorazowo innej przemocy fizycznej** (np. klapsy, popychanie, szturchanie), **przemocy psychicznej** (np. poniżanie, dyskryminacja, ośmieszanie) lub **innych niepokojących zachowań** (tj. krzyk, niestosowne komentarze)

- zadbaj o bezpieczeństwo dziecka;
- przeprowadź rozmowę z rodzicem/opiekunem podejrzanym o krzywdzenie;
- powiadom o możliwości wsparcia psychologicznego;
- w przypadku braku współpracy rodzica/opiekuna lub powtarzającej się przemocy powiadom właściwy ośrodek pomocy społecznej⁴;
- równoległe złóż do sądu rodzinnego wniosek o wgląd w sytuację rodziny⁵.

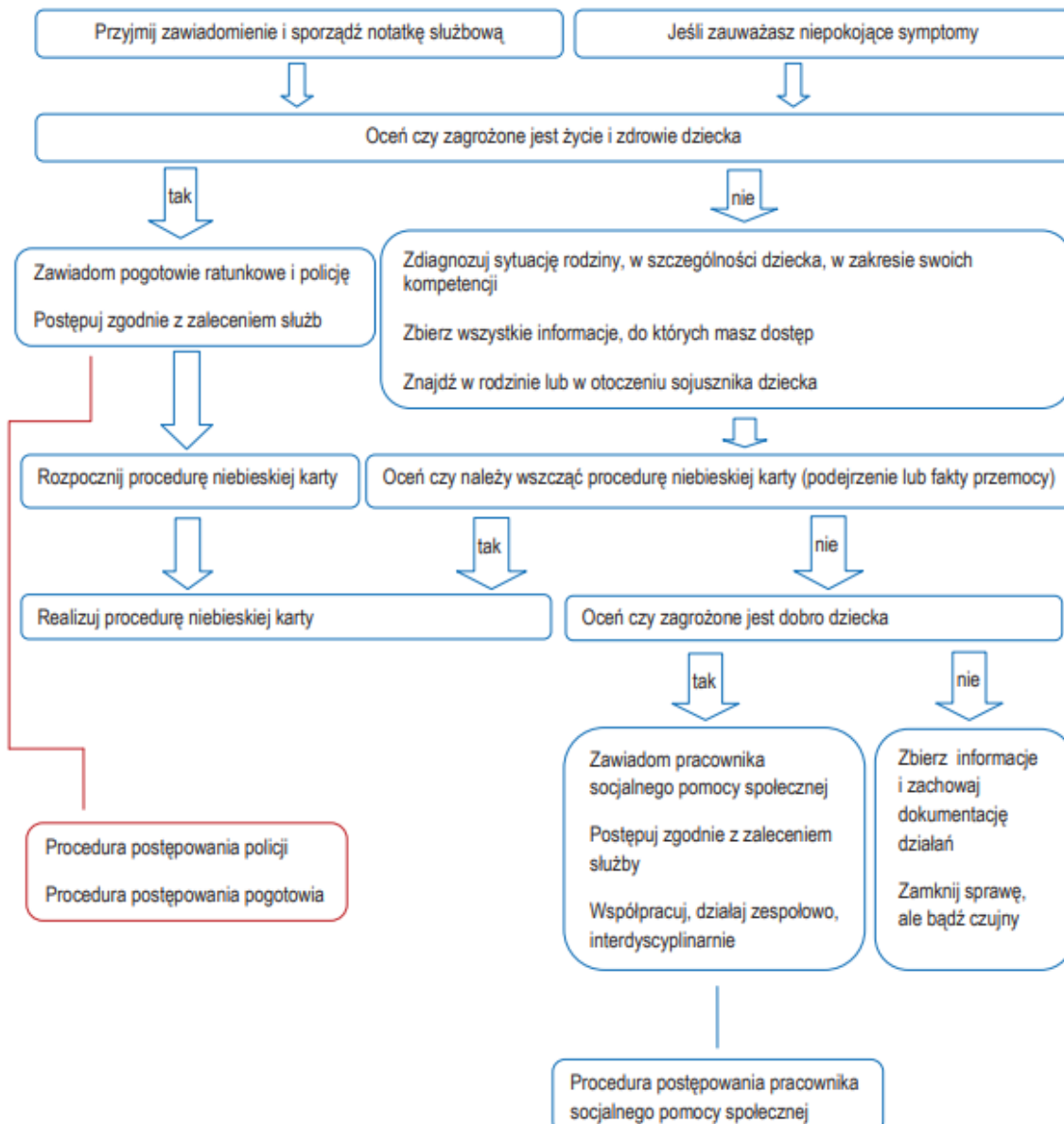
- 1 Przemoc z uszczerbkiem na zdrowiu oznacza spowodowanie choroby lub uszkodzenia ciała (np. złamanie, zasinienie, wybite zęba, zranienie), a także m.in. pozbawienie wzroku, słuchu, mowy, wywołanie innego ciężkiego kalectwa, trwałej choroby psychicznej, zniekształcenia ciała itp.
- 2 W rozmowie z konsultantem podaj swoje dane osobowe, dane dziecka, dane osoby podejrwanej o krzywdzenie oraz wszelkie znane Ci fakty w sprawie.
- 3 Zawiadomienie możesz zaadresować do najbliższej dla Ciebie jednostki. W zawiadomieniu podaj swoje dane osobowe, dane dziecka i dane osoby podejrwanej o krzywdzenie oraz wszelkie znane Ci fakty w sprawie – opisz, co dokładnie się zdarzyło i kto może mieć o tym wiedzę. Zawiadomienie możesz też złożyć anonimowo, ale podanie przez Ciebie danych umożliwi organowi szybsze uzyskanie potrzebnych informacji.
- 4 Ośrodek powiadom na piśmie lub mailowo. Pamiętaj o podaniu wszystkich znanych Ci danych dziecka (imię i nazwisko, adres zamieszkania, imiona i nazwiska rodziców), opisz wszystkie niepokojące okoliczności występujące w rodzinie i wszystkie znane Ci fakty.
- 5 Wniosek złóż na piśmie do sądu rodzinnego właściwego ze względu na miejsce zamieszkania dziecka. We wniosku podaj wszystkie znane Ci dane dziecka (imię i nazwisko, adres zamieszkania, imiona i nazwiska rodziców) oraz wszystkie okoliczności, które mogą być istotne dla rozstrzygnięcia sprawy (opisz, co niepokojącego dzieje się w rodzinie, co zaobserwowałaś/eś).

<https://standardy.fdds.pl/upload/upload2/podrecznik-standardy-ochrony-dzieci-w-zlobkach-i-placowkach-oswiatowych-pdf-1692962147-1-9.pdf>

Rozdział 5.

Procedury i osoby odpowiedzialne za przyjęcie zgłoszenia, dokumentowanie i dalsze działania pomocowe oraz za wszczęcie procedury „Niebieskiej Karty”

Procedury postępowania instytucji edukacyjnej zobowiązanej do wszczęcia procedury Niebieskiej Karty:



(źródło: „Procedura interwencji w sytuacji krzywdzenia dziecka” -

<https://download.cloudgdansk.pl/gdansk-pl/d/20160370522/procedura-interwencji-w-sytuacji-krzywdzenia-dziecka.pdf>)

1. W przypadku podjęcia przez personel placówki informacji, że dziecko może być krzywdzone, osoba ujawniająca sporządza notatkę służbową z uzyskanej informacji, poczynionych ustaleń i przekazuje uzyskaną informację osobie, która sporządza kartę dokumentowania zdarzeń.
2. W przypadku ujawnienia zaniedbania przez rodziców, ich niewydolności wychowawczej właściwym jest zawiadomienie sądu rodzinnego, celem wglądu w sytuację rodziny.
3. W przypadku zagrożenia zdrowia lub życia dziecka albo osoby mu najbliższej, osoba ujawniająca zdarzenie bezzwłocznie dzwoni na numer alarmowy 112.
4. Wszyscy pracownicy szkoły, którzy w związku z wykonywaniem obowiązków służbowych uzyskały informację o krzywdzeniu ucznia lub informacje z tym związane, są zobowiązane do zachowania tych informacji w tajemnicy, poza tymi informacjami, które przekazywane są uprawnionym instytucjom.

Rozdział 6.

Zasady ustalania planu wsparcia małoletniego po ujawnieniu krzywdzenia

1. Celem planu wsparcia jest przede wszystkim:
 - a) zainicjowanie działań interwencyjnych we współpracy z innymi instytucjami, jeśli istnieje taka konieczność;
 - b) współpraca z rodzicami w celu powstrzymania krzywdzenia małoletniego i zapewnienie mu pomocy;
 - c) diagnoza, czy konieczne jest podjęcie działań prawnych;
 - d) objęcie ucznia pomocą psychologiczno – pedagogiczną na terenie szkoły i pomocą specjalistyczną poza szkołą, jeśli zaistnieje taka konieczność.
2. W ustalaniu planu wsparcia uczestniczy uczeń, jego rodzice, wychowawca i zespół pomocy psychologiczno – pedagogicznej – każda z tych osób otrzymuje zadania do wykonania w określonym czasookresie.
3. Plan wsparcia uwzględnia:
 - a) działania interwencyjne, mające na celu zapewnienie uczniowi bezpieczeństwa, w tym zgłoszone podejrzenie popełnienia przestępstwa zgłoszone do organów ścigania;
 - b) formy wsparcia oferowane przez szkołę;
 - c) zaproponowane formy specjalistycznej pomocy pozaszkolnej, jeśli istnieje taka potrzeba.

4. Planem wsparcia należy objąć także rodzeństwo pokrzywdzonego ucznia, jeśli są uczniami szkoły.
5. Plan wsparcia małoletniego funkcjonuje równolegle z podejmowanymi działaniami interwencyjnymi, a jego naczelną zasadą jest obserwacja ucznia, zapewnienie mu warunków do uzyskania wielospecjalistycznej pomocy, również pozaszkolnej, udzielanie wsparcia rodzicom i współpraca międzyinstytucjonalna.
6. Plan wsparcia małoletniego ustalany jest również w sytuacji, gdy inicjatorem działań interwencyjnych jest inna instytucja (procedura „Niebieskie Karty”, uzyskanie informacji o krzywdzeniu od organów ścigania lub sądu itp., współpraca z OPS).
7. W przypadku realizacji procedury „Niebieskie Karty”, plan wsparcia małoletniego tożsamy jest z ustaleniami poczynionymi w grupie diagnostyczno – pomocowej.
8. Do działań zaktywizowany powinien zostać rodzic „niekrzywdzący”, który współpracuje ze szkołą w celu powstrzymania sprawcy przemocy i zapewnienia dziecku pomocy pozaszkolnej. W przypadku krzywdzenia przez obojga rodziców, interwencja polega również na zawiadomieniu sądu rodzinnego, Policji i działania względem rodziców, w tym sprawdzanie bezpieczeństwa domowników, leży w kompetencjach tych instytucji.
9. Plan wsparcia małoletniego obejmuje różne formy pomocy, w tym prawną, psychologiczną, socjalną i medyczną, uwzględniając współpracę interdyscyplinarną w tym zakresie.
10. Zadania pracowników szkoły wiążą się głównie z pomocą w realizowaniu przez ucznia zadań dydaktyczno – wychowawczych i budowaniu pozytywnych relacji z rówieśnikami i personelem szkoły.
11. Plan wsparcia małoletniego nie kończy się wraz z końcem procedury prawnej.

Rozdział 7.

Zasady korzystania z urządzeń elektronicznych z dostępem do Internetu

Telefony komórkowe:

1. Podczas zajęć edukacyjnych obowiązuje całkowity zakaz używania telefonów komórkowych (aparaty powinny być wyłączone lub wyciszone i schowane).
2. Nagrywanie dźwięku i obrazu za pomocą telefonu lub innego nośnika jest zabronione.
3. Uczeń zobowiązany jest do pilnowania swojego telefonu. Szkoła nie ponosi odpowiedzialności za zgubienie lub uszkodzenie aparatu w trakcie lekcji oraz innych zajęć, a także w czasie wyjścia poza teren szkoły.

4. Nie wolno nagrywać przebiegu lekcji oraz robić zdjęć w jej trakcie bez zgody nauczyciela. Dotyczy to nagrań zarówno z telefonu, jak i innych urządzeń multimedialnych.
5. Gdy uczeń odmawia dostosowania się do powyższych punktów i nadal utrudnia prowadzenie lekcji, nauczyciel wpisuje stosowne uwagi do dziennika, a po zakończeniu lekcji kieruje ucznia do wychowawcy i pedagoga, którzy wspólnie podejmują przewidziane w statucie szkoły działania dyscyplinująco – wychowawcze.
6. Uczeń może używać telefonu w czasie lekcji tylko w nagłych przypadkach po wcześniejszym uzgodnieniu z nauczycielem, w sposób określony w statucie szkoły.

Komputery szkolne:

1. Przed rozpoczęciem roku szkolnego dane z komputerów w pracowni są czyszczone i przygotowane do lekcji.
2. Infrastruktura sieciowa szkoły zapewnia dostęp do Internetu personelowi i uczniom w czasie zajęć pod nadzorem pracownika szkoły na przeznaczonych do tego komputerach, znajdujących się w Sali komputerowej i bibliotece.
3. W przypadku użytkowania sprzętu z dostępem do Internetu pod nadzorem pracownika szkoły, ma on obowiązek informowania uczniów o zasadach bezpiecznego korzystania z zasobów internetowych i czuwania nad bezpiecznym korzystaniem z Sieci podczas zajęć.
4. W szkole prowadzone są cykliczne działania profilaktyczne z zakresu zasad bezpiecznego korzystania z Internetu, a na jej terenie (gabinet pedagoga, biblioteka szkolna, sale informatyczne) dostępne są materiały edukacyjne z tego zakresu.
5. Opiekun sali informatycznej zapewnia, że na komputerach z dostępem do Internetu na terenie pracowni jest zainstalowane i aktualizowane oprogramowanie antywirusowe, antyspamowe. Pracownia komputerowa działa w sieci OSE, która blokuje niebezpieczne strony.
6. Informację o dziecku, które korzystało z komputera w czasie wprowadzenia niebezpiecznych treści, wyznaczony pracownik instytucji przekazuje wychowawcy i pedagogowi.
7. Pedagog/psycholog przeprowadza z dzieckiem, o którym mowa w punktach poprzedzających, rozmowę na temat bezpieczeństwa w Internecie.

8. Jeżeli w wyniku przeprowadzonej rozmowy psycholog/pedagog uzyska informacje, że dziecko jest krzywdzone, podejmuje stosowne działania.

Rozdział 8.

Procedury ochrony dzieci przed treściami szkodliwymi w Internecie oraz utrwalonymi w innej formie

I. Niebezpieczne treści (materiały pornograficzne, promujące nienawiść, rasizm, ksenofobię, przemoc, zachowania autodestrukcyjne)

1. Treści nielegalne lub niezgodne z regulaminem danej strony zgłaszane są administratorom strony.
2. W przypadku zgłoszenia o dostępie do treści nieodpowiednich, administrator sieci ustala okoliczności zdarzenia, podejmując próbę ustalenia sprawcy i świadków incydentu, a także zabezpiecza dowody, konfiguruje zabezpieczenia sieci szkolnej, by na nowo zablokować dostęp do niewłaściwych treści. Z poczynionych ustaleń sporządza *Kartę przebiegu interwencji*.
3. Jeśli treści niebezpieczne dotyczą osób niezwiązanych ze szkołą, dyrektor zgłasza zdarzenie odpowiednim służbom (sądowi rodzinnemu lub policji), przekazując zabezpieczone materiały.
4. Jeśli uczestnikami zdarzenia są uczniowie szkoły, ze sprawcą i ofiarą przeprowadzona jest rozmowa (oddzielnie) psychologa lub pedagoga szkolnego na temat emocji, jakie może budzić materiał, do jakich zachowań zachęca, omówione zostają także konsekwencje zdarzenia wynikających ze złamania statutu szkoły.
5. Powiadomieni zostają rodzice uczniów, których informuje się o poczynionych ustaleniach i dalszych działaniach szkoły (zastosowane kary statutowe/ środki oddziaływania wychowawczego, powiadomienie organów ścigania, wsparcie psychologiczno - pedagogiczne).
6. Współpraca z organami ścigania lub sądem rodzinnym obligatoryjnie musi zaistnieć w przypadku naruszenia zakazu rozpowszechniania materiałów pornograficznych z udziałem małoletniego (osoby poniżej 18 roku życia – art. 202 § 3 kodeksu karnego) oraz treści propagujących publicznie faszystowski lub inny totalitarny ustrój państwa lub nawołujących do nienawiści na tle różnic narodowościowych, etnicznych, rasowych, wyznaniowych (art. 256 i art. 257 kodeksu karnego).

Zasady ochrony wizerunku i danych osobowych dzieci w Zespole Szkół:

- W działaniach szkoły pracownicy kierują się odpowiedzialnością i rozwagą wobec utrwalania, przetwarzania, używania i publikowania wizerunków dzieci.
- Dzielenie się zdjęciami i filmami z realizowanych aktywności służy celebrowaniu sukcesów dzieci, dokumentowaniu naszych działań i zawsze ma na uwadze bezpieczeństwo dzieci. Wykorzystujemy zdjęcia/nagrania pokazujące szeroki przekrój dzieci – chłopców i dziewczęta, dzieci w różnym wieku, o różnych uzdolnieniach, stopniu sprawności.
- Dzieci mają prawo zdecydować, czy ich wizerunek zostanie zarejestrowany.

1. Na początku roku szkolnego, nie później niż do końca miesiąca września rodzice podpisują pisemne zgody na przetwarzanie danych osobowych dziecka.

Dane osobowe dziecka podlegają ochronie na zasadach określonych w Ustawie z dnia 29 sierpnia 1997 r. o ochronie danych osobowych.

2. Pracownik szkoły ma obowiązek zachowania w tajemnicy danych osobowych, które przetwarza oraz zachowania w tajemnicy sposobów zabezpieczenia danych osobowych przed nieuprawnionym dostępem.

3. Dane osobowe dzieci są wykorzystywane wyłącznie z przeznaczeniem, do którego zostały udostępnione.

4. Pracownicy szkoły podnoszą swoje kompetencje dotyczące danych osobowych poprzez udział w ogólnopolskich akcjach.

II. Naruszenie prywatności

1. Informacja o zagrożeniu naruszeniem prywatności w szkole powinna zostać niezwłocznie przekazana administratorowi systemów informatycznych i dyrektorowi szkoły, którzy podejmują natychmiastowe działania w celu zabezpieczenia danych i ograniczenia dalszego dostępu do informacji niejawnych.
2. Następnie należy ustalić okoliczności zdarzenia, poprzez dokładne udokumentowanie pozyskanych informacji i skontaktować się z ekspertem ds. bezpieczeństwa cyfrowego w organie prowadzącym szkołę.

3. W przypadku poważniejszych zagrożeń i w sytuacji, gdy naruszenie prywatności jest spowodowane przez osoby spoza szkoły, należy nawiązać współpracę z organami ścigania.
4. Osoba wskazana w Rozdziale 1 ust. 6 powiadamia osoby dotknięte zdarzeniem (których dane osobowe wyciekły) o sytuacji, by podjęły indywidualne środki zaradcze.

III. Cyberprzemoc

1. Uczeń, który stał się ofiarą lub świadkiem cyberprzemocy (wyśmiewania, poniżania uczestników społeczności szkolnej przy użyciu technologii cyfrowych, obraźliwych komentarzy, rozpowszechniania wizerunku, manipulowania zdjęciami itp.) powinien zgłosić sytuację do wychowawcy klasy lub pedagoga/psychologa szkolnego. Zgłoszenia może dokonać także świadek cyberprzemocy.
2. Przedstawiciel personelu, do którego dotarła informacja próbuje ustalić okoliczności zdarzenia, zebrać dowody w postaci zrzutów ekranu, wiadomości, komentarzy, zdjęć, adresów stron internetowych. Na podstawie zebranych materiałów sporządza się Kartę przebiegu interwencji.
3. O zdarzeniu poinformowani zostają rodzice, którzy wspólnie z administratorem sieci i koordynatorem ds. Standardów ustalają, czy sytuacja wymaga powiadomienia organów ścigania i czy odpowiedzialnym za to będzie rodzic czy szkoła.
4. Pedagog/ psycholog szkolny udziela pomocy psychologicznej – pedagogicznej ofierze, wyjaśniając również rolę szkoły w przeciwdziałaniu zjawisku cyberprzemocy i kolejne etapy postępowania szkoły.
5. Jeśli sprawcą jest uczeń szkoły, pedagog lub psycholog szkolny powinien przeprowadzić z nim rozmowę, w wyniku której ustalą, czy istnieją przesłanki do zgłoszenia sprawy do sądu rodzinnego lub policji (przestępstwa ścigane z urzędu), czy wystarczające będzie zastosowanie kar statutowych/ środków oddziaływania wychowawczego.

IV. Fake news

1. Włączenie zagadnienia dezinformacji do tematów działalności profilaktycznej, w tym ramach realizacji zajęć z informatyki, celem wspierania umiejętności medialnych.
2. Prowadzenie kontroli mediów społecznościowych pod względem działań mających na celu ograniczenie rozpowszechniania fake newsów oraz sprawdzanie publikowanych w sieci treści.
3. Reagowanie na potencjalne zagrożenie – prostowanie informacji, zgłaszanie administratorowi strony, jeśli treści są nielegalne lub niezgodne z regulaminem.

Rozdział 9.

Zasady i sposób udostępniania personelowi, małoletnim i ich opiekunom polityki do zaznajomienia i stosowania oraz zasady aktualizacji i przeglądu Standardów

1. Wszelkie procedury i dokumenty związane z wprowadzeniem Standardów są udostępniane personelowi, małoletnim i ich rodzicom podczas zapoznawania i zobowiązania do stosowania (zgodnie z poniższymi zasadami), a następnie na żądanie w dowolnym momencie. Dokumenty te można również znaleźć na stronie internetowej szkoły pod adresem <https://www.nieslyszacytarnow.pl/>.
2. Wersja skrócona Standardów (dla małoletnich) dostępna jest na tablicy ogłoszeń, stronie internetowej szkoły oraz w gabinecie pedagoga i psychologa szkolnego.
3. Każdy pracownik ma obowiązek zapoznać się ze Standardami po zawarciu umowy o pracę.
4. Rodzice/opiekunowie uczniów zapoznawani są ze Standardami podczas zebrań z rodzicami, każdorazowo na początku roku szkolnego, przy czym pierwsze zapoznanie nastąpi niezwłocznie po opracowaniu i wprowadzeniu Standardów, nie później niż w ciągu 30 dni. Zapoznanie się z wyżej wymienionymi dokumentami każda osoba potwierdza swoim podpisem, złożonym na liście obecności lub na oświadczeniu dostarczonym do wychowawcy klasy w przypadku nieobecności rodzica na zebraniu, w ciągu 7 dni od przekazania przez wychowawcę informacji o konieczności zapoznania się ze Standardami.
5. Uczniowie zapoznawani są ze Standardami podczas jednych z zajęć z wychowawcą realizowanych w miesiącu wrześniu każdego roku, przy czym pierwsze zapoznanie nastąpi niezwłocznie po opracowaniu i wprowadzeniu Standardów, nie później niż w ciągu 30 dni. Za potwierdzenie faktu zaznajomienia się z dokumentami służy lista obecności na zajęciach, podczas których te procedury były omawiane. Uczniowie nieobecni donoszą do wychowawcy oświadczenie o zapoznaniu się w ciągu 7 dni od powrotu z nieobecności.
6. Treść oświadczenia dla personelu, rodziców/opiekunów i uczniów stanowi załącznik Nr 4 do Standardów.
7. Pracownicy powołani do pełnienia funkcji na bieżąco monitorują i okresowo weryfikują zgodność prowadzonych działań z przyjętymi zasadami ochrony dzieci, dokonując co najmniej raz na dwa lata oceny Standardów, by dostosować je do aktualnych potrzeb i obowiązujących przepisów. Wnioski z przeprowadzonej oceny są dokumentowane w formie notatek służbowych, a zmiany w Standardach wprowadzane są aneksami, po

uzyskaniu akceptacji dyrekcji szkoły i po konsultacjach z radą pedagogiczną, radą rodziców i samorządem uczniowskim.

8. Osoba wyznaczona przeprowadza wśród pracowników, rodziców i uczniów minimum raz na dwa lata ankietę monitorującą poziom realizacji Standardów, a następnie dokonuje analizy jakościowej i ilościowej badania ankietowego i sporządza na tej podstawie sprawozdanie z monitoringu. Sprawozdanie przekazywane jest dyrektorowi szkoły.
9. Monitoring i ewaluacja Standardów, prowadzona jest w oparciu o analizę dokumentacji wewnętrznej i korespondencji międzyinstytucjonalnej, przepisów prawa, obserwację, analizę ilościową i jakościową zgłoszeń, badania ankietowe, diagnozę czynników ryzyka i chroniących i konsultacje z organami szkoły.
10. Wprowadzone zmiany w Standardach zatwierdza i przedstawia pracownikom, rodzicom i uczniom, dyrektor szkoły.

Rozdział 11

Przepisy końcowe

1. Standardy wchodzi w życie z dniem 14.02.2024 r.
2. Ogłoszenie następuje poprzez zamieszczenie Standardów na stronie internetowej szkoły, wywieszenie na tablicy ogłoszeń i w gabinecie pedagoga, również w wersji skróconej przeznaczonej dla małoletnich.

Załącznik nr 1

Oświadczenie

.....
(miejsowość, data)

Ja,, nr PESEL oświadczam, że posiadam pełną zdolność do czynności prawnych, korzystam z praw publicznych, nie byłam(-em) skazana(-y) za przestępstwo przeciwko wolności seksualnej i obyczajności, i przestępstwa

*z użyciem przemocy na szkodę małoletniego oraz nie toczy się przeciwko mnie żadne postępowanie karne ani dyscyplinarne w tym zakresie. Nie zostałam(-em) skazana(-y) prawomocnym wyrokiem za przestępstwa umyślne.
Jestem świadoma(-y) odpowiedzialności karnej za złożenie fałszywego oświadczenia.*

.....
(podpis)

Załącznik nr 2.

Karta zdarzeń zagrażających dobru małoletniego

Lp.	Opis zdarzenia – dane ucznia, data podjętej interwencji	Podjęte działania przez szkołę*	Skutki zdarzeń	Wykaz korespondencji międzyinstytucjonalnej (numery kancelaryjne, daty)

- 1 - zawiadomienie o podejrzeniu popełnienia przestępstwa
- 2 - wniosek do sądu rodzinnego o wgląd w sytuację dziecka/rodziny
- 3 - wszczęcie procedury „Niebieskie Karty”
- 4 - powiadomienie Policji
- 5 - szkolna pomoc psychologiczno – pedagogiczna w formie:.....
- 6 - plan wsparcia dziecku
- 7 - inny rodzaj interwencji, jaki.....

KARTA PRZEBIEGU INTERWENCJI

Imię i nazwisko dziecka:

.....

Przyczyna interwencji:

.....
Osoba zawiadamiająca (imię i nazwisko, stanowisko/klasa):
.....

Opis podjętych działań	Data
Spotkanie z rodzicami	
Forma podjętych działań: <input type="checkbox"/> zawiadomienie o podejrzeniu popełnienia przestępstwa <input type="checkbox"/> wniosek do sądu rodzinnego o wgląd w sytuację dziecka/rodziny <input type="checkbox"/> powiadomienie Policji <input type="checkbox"/> szkolna pomoc psychologiczno – pedagogiczna w formie:..... <input type="checkbox"/> inny rodzaj interwencji, jaki.....	
Plan pomocy dziecku	
Działania szkoły	
Działania rodziców	
Wynik interwencji	

Załącznik nr 4

Oświadczenie o zapoznaniu się ze Standardami Ochrony Małoletnich

Ja niżej podpisany(-a) oświadczam, że zapoznałem(-am) się z dokumentacją wchodzącą w skład Standardów Ochrony Małoletnich obowiązującą w Zespole Szkół dla Nieśłyszących i Słabo Słyszących w Tarnowie i przyjmuję ją do realizacji.

.....

(data, podpis)